

Introduzione

La presente relazione tecnica riferisce sui risultati dell'indagine sismica eseguita mediante metodologia MASW in data 3 Dicembre 2013, come concordato con la committenza e con il tecnico incaricato dott. geol. Alessandro Grigioni, in via Empolese, 164 – Loc. Talente – Comune di San Casciano in Val di Pesa (FI) (TAVOLA 1).

E' stata eseguita una campagna geofisica mediante acquisizione MASW (Multi-channel Analysis of Surface Waves, analisi della dispersione delle onde di Rayleigh da misure di sismica attiva, al fine di caratterizzare la risposta sismica del sito in esame, ed in particolare i valori di velocità delle onde di taglio mediate sui primi 30 m (cosiddette Vs30), così come previsto dal D.M. 14/01/2008 Testo Unico - Norme Tecniche per le Costruzioni. La classificazione dei terreni è ottenuta sulla base del valore della Vs30 (il valore medio della Vs nei primi 30 m di profondità) definita dalla relazione:

$$Vs30 = \frac{30}{\sum \frac{h_i}{Vs_i}}$$

Di seguito vengono descritte: la metodologia d'indagine, lo schema operativo, le operazioni di campagna, le strumentazioni e le modalità di analisi dei dati, ed infine l'interpretazione dei dati elaborati.

MASW: metodologia d'indagine

La tecnica MASW (Multichannel Analysis of Surface Waves) è una tecnica di prospezione sismica che, attraverso la registrazione della propagazione delle onde di superficie (Rayleigh), permette di risalire alla velocità di propagazione delle onde di taglio S nel sottosuolo, portando quindi a determinare anche il parametro Vs30 (velocità media delle onde S nei primi 30m).

In un mezzo stratificato le onde di superficie (Rayleigh) danno vita al fenomeno della dispersione, cioè lunghezze d'onda diverse si propagano con diverse velocità di fase e gruppo: le componenti ad alta frequenza (con piccola lunghezza d'onda) "sentono" solamente gli strati più superficiali del suolo, mentre le componenti a più bassa frequenza "sentono" anche gli strati più profondi consentendo quindi di determinarne le caratteristiche.

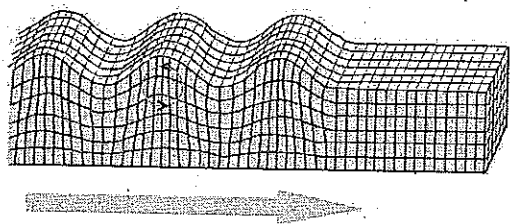
Il metodo si sviluppa attraverso la determinazione delle proprietà dispersive del mezzo individuabili dall'analisi dello spettro di velocità dei dati. Il range di frequenza si sviluppa comunemente tra i 5Hz e i 70Hz, fornendo informazioni sino a profondità di circa 30m a seconda della rigidità del suolo: la profondità massima di penetrazione è determinata dalla relazione fra velocità di propagazione dell'onda e più bassa frequenza identificabile.

Questa tipologia di prospezione si realizza con uno stendimento sismico costituito da 12/24 o più geofoni allineati a distanza intergeofonica variabile tipicamente fra 1 e 5 m (la lunghezza dello stendimento incide sulla focalizzazione del segnale nello spettro di velocità) che registrano le onde sismiche generate in corrispondenza di X punti di energizzazione effettuati tipicamente ad una distanza compresa fra 2 e 20 m dal primo geofono.

L'obiettivo della registrazione è quindi l'individuazione del treno di onde superficiali (Rayleigh), che a causa della stratificazione del mezzo subisce una dispersione le cui modalità sono direttamente correlate alla velocità delle onde di taglio S.

L'acquisizione delle onde di Rayleigh può essere fatta mediante geofoni verticali (come nel nostro caso), oppure mediante geofoni orizzontali con asse posto parallelo (radiale) allo stendimento (in entrambi i casi si utilizza una sorgente verticale - piastra-martello).

Rayleigh Wave



Componente verticale del moto – geofono verticale



Componente orizzontale del moto – geofono orizzontale



Schema operativo

In TAVOLA 1, è riportato un inquadramento dell'area con inserita la traccia della sezione sismica eseguita.

Dopo una prima analisi dell'area ed in considerazione degli spazi a disposizione è stato deciso di adottare la seguente configurazione:

- n° geofoni: 24
- distanza intergeofonica di 1.5 m per complessivi 34.5 m di rilievo (G1-G24)
- n° 2 offset (distanza tra i punti di energizzazione e il primo o l'ultimo geofono) a 4 m dal primo geofono e a 2 m dall'ultimo.

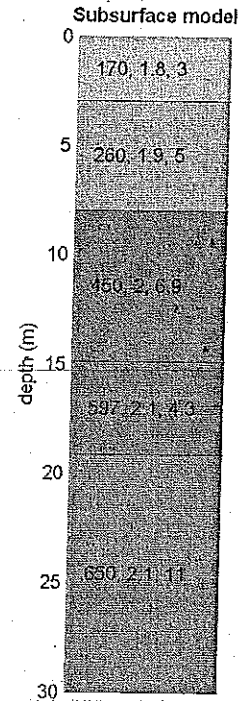
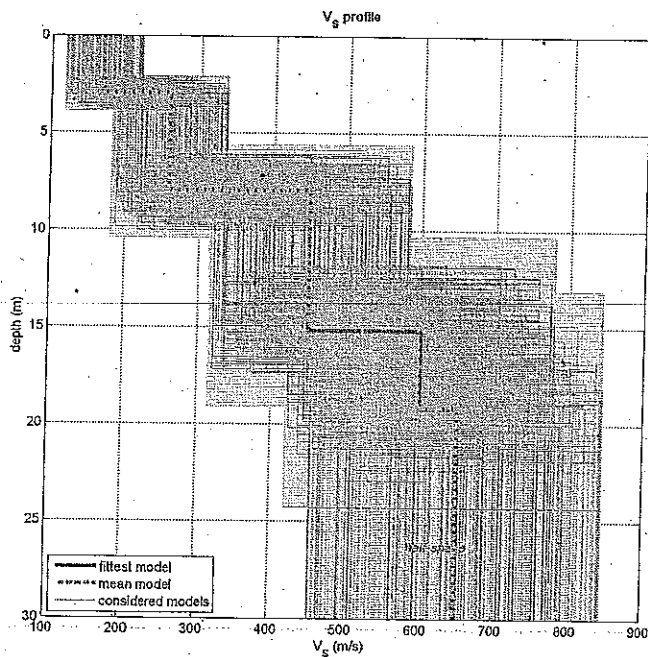
Per quanto riguarda l'acquisizione sono state utilizzate le seguenti impostazioni:

- tempo di acquisizione: 1.5 s
- frequenza di campionamento 2000 Hz
- periodo di campionamento 500 μ s.

Spessore (m)	Vs (m/s)
3.0	170
5.0	260
6.9	450
4.3	597
semi-spazio	650

Modello medio individuato
(Vs30 del modello medio dal p.c.: 395 m/s)

Profilo verticale della Vs
Nella colonna: Vs (m/s),
densità (gr/cm³) e spessore (m).



L'analisi della dispersione delle onde superficiali nelle componenti di Rayleigh ha consentito di stimare il profilo verticale della Vs e di conseguenza del parametro Vs30 che risulta essere pari a 395 m/s, considerando come riferimento il piano campagna.

In base al valore di Vs30 ottenuto, il sito potrebbe risultare compatibile con la *categoria di sottosuolo B*, secondo il DM 14 gennaio 2008 - Tabella 3.2.II, riportata in TAVOLA 3.

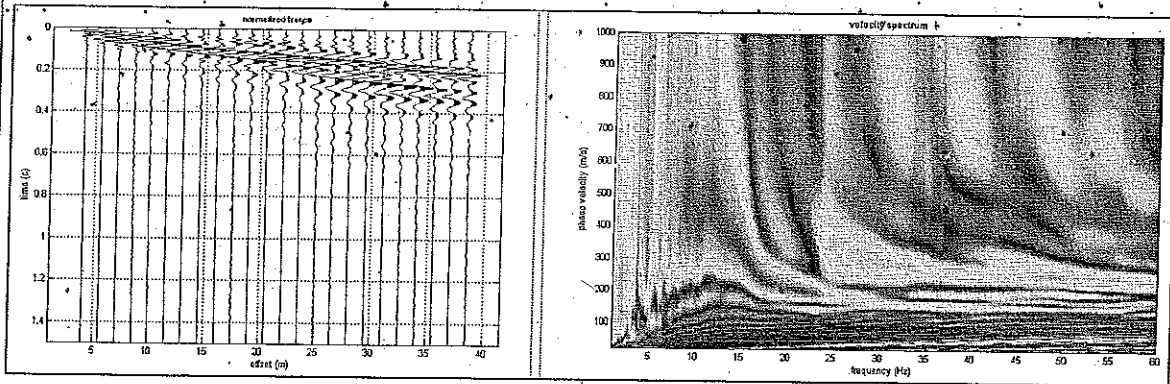
Sarà però cura del progettista, in base alle caratteristiche dell'opera da realizzare, alla profondità di imposta delle fondazioni, al modello sismostratigrafico riportato con il conseguente profilo verticale della Vs, ed a tutte le considerazioni del caso che riterrà opportune, confermare o attribuire il definitivo valore di Vs30 e conseguentemente la categoria di suolo.

Firenze, li 09/12/2013

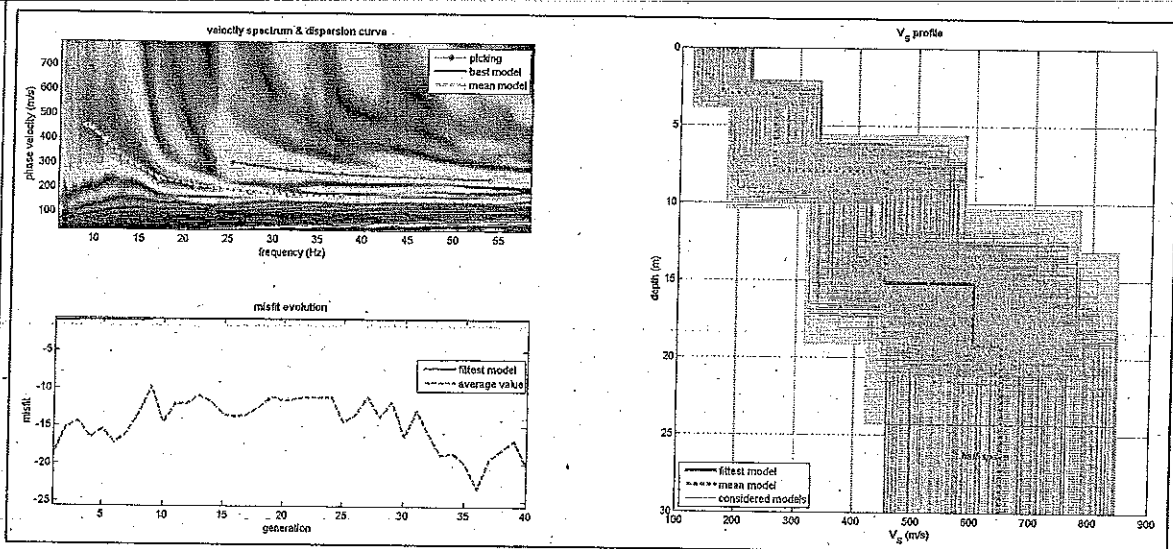
I Tecnici

Dott. Santi Accetta
Santi Accetta

Dott. Silvio Brenna
Silvio Brenna



A sinistra: Dati acquisiti (Componente di Rayleigh); A destra: Spettro di velocità calcolato



Risultati dell'inversione della curva di dispersione determinata tramite analisi di dati MASW. A sinistra: spettro osservato, curve di dispersione (da picking) in magenta e curve del modello individuato dall'inversione in blu. Sulla destra il profilo verticale V_s identificato. L'algoritmo utilizzato per l'inversione delle curve di dispersione appartiene alla classe degli Algoritmi Genetici – Dal Moro et al., 2007

TAVOLA 2



Categoria	Descrizione
A	<i>Ammassi rocciosi affioranti o terreni molto rigidi</i> caratterizzati da valori di Vs30 superiori a 800 m/s, eventualmente comprendenti in superficie uno strato di alterazione, con spessore massimo pari a 3 m.
B	<i>Rocce tenere e depositi di terreni a grana grossa molto addensati o terreni a grana fina molto consistenti</i> con spessori superiori a 30 m, caratterizzati da un graduale miglioramento delle proprietà meccaniche con la profondità e da valori di Vs30 compresi tra 360 m/s e 800 m/s (ovvero NSPT, $30 > 50$ nei terreni a grana grossa e $cu, 30 > 250$ kPa nei terreni a grana fina).
C	<i>Depositi di terreni a grana grossa mediamente addensati o terreni a grana fina mediamente consistenti</i> con spessori superiori a 30 m, caratterizzati da un graduale miglioramento delle proprietà meccaniche con la profondità e da valori di Vs30 compresi tra 180 m/s e 360 m/s (ovvero $15 < NSPT, 30 < 50$ nei terreni a grana grossa e $70 < cu, 30 < 250$ kPa nei terreni a grana fina).
D	<i>Depositi di terreni a grana grossa scarsamente addensati o di terreni a grana fina scarsamente consistenti</i> , con spessori superiori a 30 m, caratterizzati da un graduale miglioramento delle proprietà meccaniche con la profondità e da valori di Vs30 inferiori a 180 m/s (ovvero NSPT, $30 < 15$ nei terreni a grana grossa e $cu, 30 < 70$ kPa nei terreni a grana fina).
E	<i>Terreni dei sottosuoli di tipo C o D per spessore non superiore a 20 m</i> , posti sul substrato di riferimento (con $V_s > 800$ m/s).
S1	Depositi di terreni caratterizzati da valori di Vs30 inferiori a 100 m/s (ovvero $10 < cu, 30 < 20$ kPa), che includono uno strato di almeno 8 m di terreni a grana fina di bassa consistenza, oppure che includono almeno 3 m di torba o di argille altamente organiche.
S2	Depositi di terreni suscettibili di liquefazione, di argille sensitive o qualsiasi altra categoria di sottosuolo non classificabile nei tipi precedenti.

D.M. 14/01/2008 - Tabella 3.2.II e 3.2.III – Categorie di sottosuolo

TAVOLA 3